

Assemblée générale de la ligue des Hauts de France Samedi 13 janvier 2018

Présents :

Prud'homme Agnès, Plé Cyril, Beck Nathalie, Bourriez Daniel, Perraudin Florence, Hager Sebastien, Camus Alex, Shnuriger Nathalie, Mille Maxime, Larzul Léo-Paul, Brian Gaël, Rousseau Marie, Cattan Eric, Masschelein Vincent, Duquesnoy Christophe, Bal André, Harlay Hervé, Parsy Thierry, Gerard Céline, Lesoing Frederic, Bourriez Laurent, Bonnefoy-Clerc Hélène, Adam Guillaume, Danquigny Yannick, Borowiac Fredy, Maes Loic, Torcq Tanguy, Saulnier Harold

Excusés :

Larzul Caroline, Damien Durand, Kevin Garnier, Claude Fauquet (CROS Picardie), Corinne Rousselle (représentante DRDJS) .

Ordre du jour :

- ◆ Rapport moral et d'activités de l'année écoulée (2017)
- ◆ Rapport financier
- ◆ Budget prévisionnel de l'année 2018
- ◆ Montant de la cotisation annuelle
- ◆ Election de 2 membres au Comité Directeur
- ◆ Désignation des représentants et de leurs suppléants à l'AG nationale
- ◆ Signature Convention FFME-Ligue
- ◆ Signatures Conventions Ligue- CT(s)
- ◆ Questions diverses

Renouvellement du comité directeur :

- ◆ 3 Départs
 - ◆ Sarah Jouvenot (Littoral escalade)
 - ◆ Ludovic Gavois (Leo Lagrange Armentières)
 - ◆ Magali Camberlin

L'assemblée générale est une assemblée ordinaire électorale,

Elle s'est déroulée de 14h à 17h00 à St Quentin

Rapport Moral :

- ✓ 3 départs dans le comité directeur (2 femmes et 1 homme), il y a donc eu élection d'un poste ce jour.

2 postulants hommes et pas de postulant femme.

- ✓ Alex Camus et Nathalie Beck entre dans la commission RSO
- ✓ Politique de la région pour les ligues : les ligues auront un référent, pour chaque sport, au niveau régional.
- ✓ Il n'y aura plus de subvention de la part du conseil régional pour des compétitions régionales. Tout sera axé sur les compétitions nationales.
- ✓ Nombre de licenciés : national 47% jeunes, HDF : + de jeunes
Nombre de licenciés HDF = croissant. Saturation des structures
- ✓ Plan de développement des SAE à réaliser. Cela est demandé pour signer la convention entre FFME et Ligue.

Beaucoup de projets par département : il serait intéressant et nécessaire d'avoir l'information par département pour tous les projets (à plus ou moins long terme). La ligue peut intervenir et aider à porter selon les besoins identifiés pour des structures départementales et régionales (salle régionale de bloc par exemple). Il y a un représentant Ligue au CROS.

Il y a des manques de SAE sur le territoire.

- ✓ Il y a un correspondant label dans chaque département. Nombre de clubs ont perdu leur label. 1 référent national FFME.
- ✓ Nombre de licenciés ayant une assurance : l'attention est portée pour les clubs dont le nombre de licenciés sans assurance est élevé : lors de sinistre. Pourtant, l'Assurance fédérale individuelle peu coûteuse (8€). Le club peut être mis en défaut pour manque d'information mais on ne peut pas imposer une assurance
Si un adhérent refuse de prendre l'assurance : écrit acté sur le bulletin d'inscription.
- ✓ Clubs classés : les 100 premiers, par catégorie
La région Hauts de France a envoyé des dossiers de subvention selon le classement : les clubs de Picardie n'ont pas reçu de réponse ni de subvention par le conseil régional de Picardie à l'époque. Problème remonté à Mme Bariseau : statut quo pour l'instant, il faut préparer les dossiers en ligne (quand cela sera mis en ligne).
Une procédure de médiation de la République est faite.
- ✓ 3 présidents de jury peuvent dispenser des formations.
La ligue a fait appel à 4 instructeurs et elle finance la formation d'instructeur (2 personnes).
Le coût des formations restera identique pour les licenciés de la région.
- ✓ Compétition (cf diaporama)
- ✓ Site internet = vitrine avec onglets spécifiques
Profil Facebook de la Ligue avec les informations du moment : plus interactif

Utilisation de l'outil de mailing de la FFME pour les formations et selon le type de formation : envoi aux présidents de club et envoi aux adhérents.

- ✓ Présentation de la commission santé (cf diaporama)
Remarque sur le fait qu'il n'y ait pas de projets identifiés « handicap ». Réponse donnée sur le fait que les choses avancent progressivement, une démarche de recensement est en cours. Un soutien sera mis en place sur demande et étude du dossier pour chaque club qui sollicite la commission.
- ✓ Les projets de la ligue :
Sur la base des engagements de l'AG 2017 : bilan présenté (cf diaporama)

Vote du rapport moral : voté à l'unanimité

Bilan financier

- ✓ Dote de 1000€ pour les clubs lors d'organisation de championnats
- ✓ Vente de places Block Out : 17 clubs et CT ont acheté des place (2800 places).

Le Solde pour 2017 est positif de 16.464,06€

Questions : V. Masschelein remarque qu'il serait judicieux sur le bilan comptable de provisionner une somme pour l'embauche d'un salarié : il est proposé 12.000€.

Vote de l'assemblée à l'unanimité. 0 voix contre, 0 abstention

Vote de la cotisation annuelle : il est proposé 3.50€ : approbation à l'unanimité

Budget prévisionnel

- ✓ Décision d'apporter une aide aux championnats de France (4000€)
- ✓ Aide pour les actions santé (4000€)
- ✓ Aide pour équipe régionale : 2 stages prévus (1900€)
- ✓ Aide pour les coupes de France : aide qui complète les aides de CT.
Selon des critères qui seront définis en commission et validés comité directeur
Remarque de Loic Quétel sur la valorisation du bénévolat : il existe un outil FFME déclinable pour les clubs et CT. A. Carrière va transmettre l'outil.

Vote du budget prévisionnel : vote approuvé à l'unanimité.

Les projets de la ligue HdF

- ✓ Création d'un département au niveau de la FFME : « animation territoriale » représenté par Sylvie Viens
- ✓ Département Haut niveau : Laurent Lagarrigue pour accompagner les clubs à l'accès au haut niveau (Olympisme)
- ✓ Manque 1 responsable formation au niveau Nord

- ✓ Correspondant formation au niveau des CT pour faire remonter au niveau ligue : demande, organisation
- ✓ Léo-Paul : difficulté à connaître le statut des personnes qui s'engagent à être ouvrier : difficulté à savoir si le stage est validé, à faire valider un stage. A. Carrière représentant de la FFME a conscience du problème et y réfléchit.
- ✓ Formation entraîneur niveau 1 à prévoir, le niveau 2 est organisé par la FFME.
- ✓ Organisation de sessions de passeport bleus et oranges
- ✓ Championnat poussins benjamins 12 et 13 mai à Rivery : date à confirmer

Plan Prévention-Sécurité :

- ✓ 1 correspondant est nommé, un bilan est prévu pour tous les clubs (39) de la région sur la thématique sécurité durant l'olympiade.
- ✓ Projet d'organiser un événement sur la thématique sécurité

Désignation des représentants à l'AG nationale les 14-15/04/18 :

- ✓ Cyril est candidat en tant que vice-président

Election :

- ✓ **Vote effectué pour l'élection d'un membre du CD :**
- ✓ **Vérificateur du bon déroulé de l'élection : Théo Parsy**
- ✓ **Résultats de l'élection**

Damien Durand 1535 voix
Guillaume Adam 1697 voix
375 voix nulles

Guillaume Adam est élu membre du Comité Directeur.

Fin de l'AG : 17h

Rapport Moral :

Réunions

Bureau et comités directeurs :

▀ Bureau

- 23 mars 2017 Villeneuve d'Ascq
- 5 juin 2017 Visioconférence

▀ Comité Directeur

- 17 février 2017 Visioconférence
- 10 juin 2017 Visioconférence
- 16 septembre 2017 Villeneuve d'Ascq
- 9 décembre 2017 Chantilly
- 13 janvier 2018 Saint Quentin

Conseil des Présidents de Comités Territoriaux

- 22 juin 2017 Visioconférence
- 5 décembre 2017 Visioconférence

Réunions

FFME

▀ Conseil Présidents de Ligue

- 24 avril 2017 Paris
- 21 octobre 2017 Paris

▀ Réunion des correspondants de Ligue Compétition

- 9 mai 2017 Visioconférence
- 1^{er} septembre 2017 Visioconférence

✓ Réunion des correspondants de Ligue

Multiactivités

- 29 mai 2017 Visioconférence
- 10 novembre 2017 Visioconférence
- AG fédérale
- 25-26 mars 2017 Noisy-le-Grand

✓ RSO (Responsabilité Sociétale des Organisations)

- 30 Novembre 2017 Visioconférence

Réunions :

Organisées en Région Hauts-de-France

Présidents de Ligue

- 2 mars 2017 Arras (CNDS)
- 31 mars 2017 AG CROS Nord-Pas-de-Calais
Douchy –les-Mines
- 13 septembre 2017 Amiens (Séminaire des Ligues)
- 13 octobre 2017 Wattignies (Séminaire des Ligues)

Commission des élues féminines

- 6 novembre 2017 Villeneuve d'Ascq (avec Caroline Larzul)

AG diverses

- 17 novembre 2017 Littoral Escalade (59)
- 12 janvier 2018 Comité Territorial de l'Aisne

Les Licenciés :

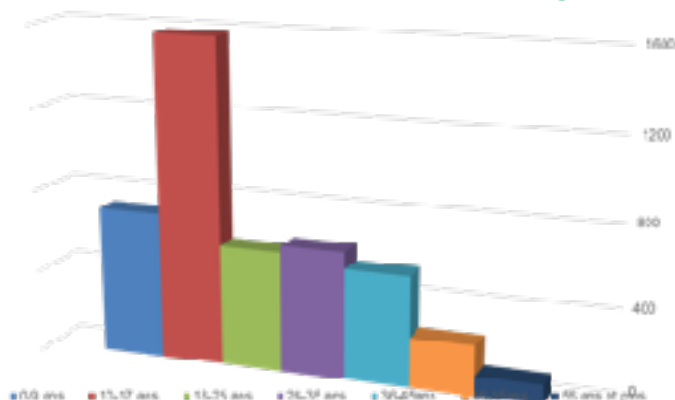
Nombre de licenciés

Répartition par départements



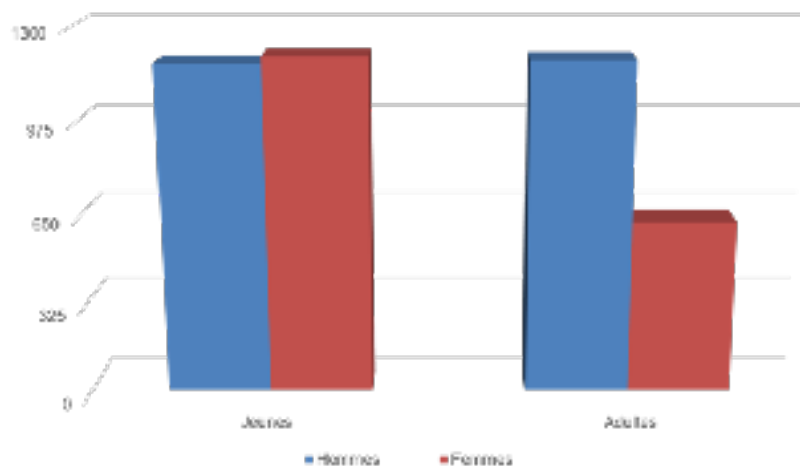
■ Aisne ■ Nord ■ Pas-de-Calais ■ Somme ■ Oise

Répartition par tranches d'âge

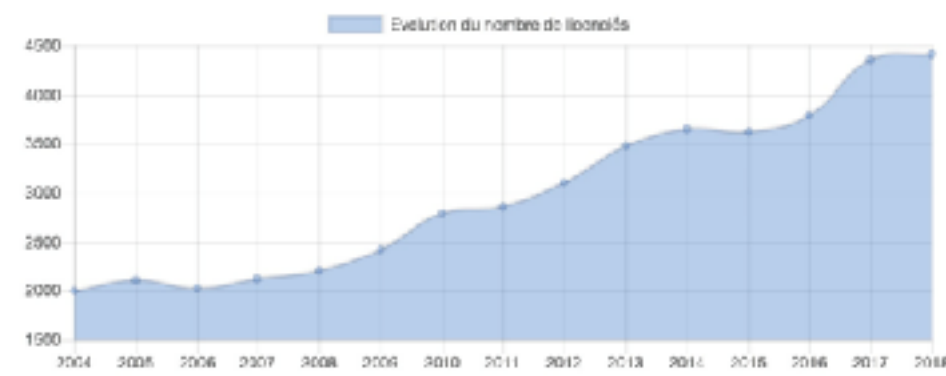


■ 0-9 ans ■ 10-14 ans ■ 15-19 ans ■ 20-24 ans ■ 25-29 ans ■ 30-34 ans ■ 35 ans et plus

Répartition par catégories et par sexe



Evolution du nombre de licenciés



Problème le plus important :

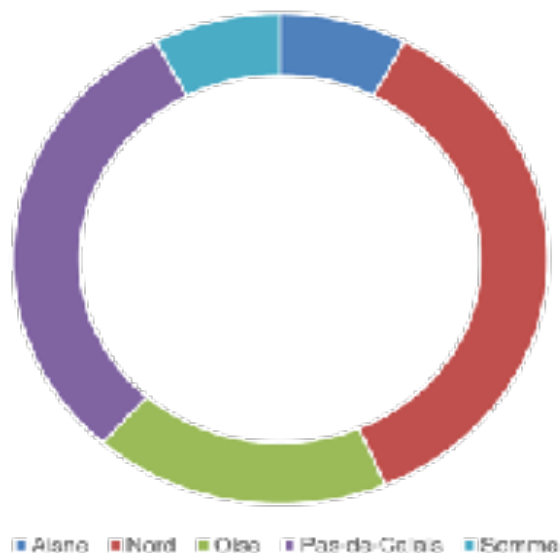
- ◆ La saturation des structures
- ◆ Plan de développement des SAE à réaliser

Les clubs

CSA Rail Attac devient Escalp Louvroil et Naissance de Block'Out Lille

6 clubs labellisés Escalade dont 5 labellisés Ecole d'Escalade

Trop de licenciés sans assurance : 250 et parfois 100% dans certains clubs



Les clubs classés

Clubs	Général /314	Femmes /405	Hommes / 356
Lacroix Escalade	9	11	14
Littoral Escalade	14	32	13
Boud'Brousse	17	15	25
Sac à Pof	31	72	23
VUC	52	63	60
Nord Gravité	65	65	85
Billy Varappe	74	61	102

Amiens Rivery Escalade	75	115	79
Château-Thierry Escalade	79	109	89
Escal'Amandinoise	81	28	117
Sud Oise Escalade	88	204	30
Club Escalade du Beauvaisis	93	64	121
7A Bapaume	211	71	269
C.S.C. Rail Attac	175	76	230
Gravelines Grimp	141	392	49

QUID DES SUBVENTIONS ?

- ▀ Mme Bariseau , en charge du sport au Conseil régional, travaille sur le problème de façon à homogénéiser les Versants Sud et Nord.
- ▀ Pour cette saison sportive : Status Quo

RAPPORT D'ACTIVITES

FORMATIONS

Les personnes ressources/Les formateurs

Cette année nous avons fait appel à 3 PdJ pour assurer les formations de juges

- Agnès PRUD'HOMME

- Maxime MILLE

- Daniel BOURRIEZ

Et à 4 instructeurs pour les autres formations :

- Thomas MONNIER

- François GARDET

- Laurent BOURRIEZ

- Vincent MATHIEU (hors-région)

La Ligue a financé la formation continue instructeur de Thomas MONNIER et la formation d'instructeur de Loïc QUETEL.

Les responsables des formations

Il y a 3 responsables des formations à la Ligue :

- Maxime MILLE qui gère le Sud-Est de la Région
- Daniel BOURRIEZ qui gère le Nord-Ouest de la Région
- Cyril PLÉ qui gère le reste de la Région.

Les Formations 2017

Juges de difficulté 1

Formateur	Lieu	Nb participants	Tarif Ligue
Agnès PRUD'HOMME	Beauvais	17	8 €
Agnès PRUD'HOMME	Villeneuve D'Ascq	21	
Daniel BOURRIEZ	Bethune	19	
Maxime MILLE	Soissons	14	
Total		71	

Juges de Bloc

Formateur	Lieu	Nb participants	Tarif Ligue
Maxime MILLE	Soissons	13	8 €

Ouvreur de Club

Formateur	Lieu	Nb participants	Tarif Ligue
Vincent Mathieu	Soissons	13	36 €

Initiateur SAE

Formateur	Lieu	Nb participants	Tarif Ligue
-----------	------	-----------------	-------------

François GARDET	Beauvais	12	165 €
Thomas MONNIER	Mons-en-Baroeul/ Leers	18	
Laurent BOURRIEZ	Berck-sur-mer	10	
Total		40	

COMPETITIONS

✓ Championnat Régional de Bloc 2017

St Pol sur ternoise: 229 inscrits (77 F et 152 H)

Minimes : 22 F et 37 H

Cadets : 32 F et 31 H

Juniors : 11 F et 21 H

Seniors : 10 F et 49 H

Vétérans : 2 F et 14 H

Les sélectionnés aux championnats de France 2017:

Séniors:

Mallaury Canu

Margot El Madi

Manon Lestienne

Benjamin Marechal

Jean-Alexis Blin

Hippolyte Larzul

Minimes :

Julie Chevalier

Justine Maurice

Louis Levecq

Koen Buchmeyer

Cadets:

Orane Fradet

Cassandra Morais

Manon Lestienne

Lukas Loyez

Hippolyte Larzul

Juniors:

Amélie Gruyelle

Manon Bouilly

Anne-Marie Tillett

Blin Jean-Alexis Blin

Léo-Paul Larzul

Erwan Ducassou

✓ Championnat de difficulté 2017

Salle Polyèdre Mons en Baroeul : 173 inscrits (65 F et 108 H)

Minimes : 15 F et 18 H

Cadets : 22 F et 21 H

Juniors : 9 F et 18 H

Seniors : 12 F et 38 H

Vétérans : 7 F et 13 H

Les sélectionnés aux championnats de France 2017:

Séniors:

Mallaury Canu

Hélène Bonnefoy Clerc

Manon Lestienne

Jasmine Labourayre

Blandine Markey

Hélène Gheysens

Benjamin Marechal

Hippolyte Larzul

Léo-Paul Larzul

Quentin Thieres

Thomas Drucke

Gaétan Hoste Julie

Minimes :

Chevalier

Justine Maurice

Pierrot Dhaisne

Jean-Baptiste Thuillier

Cadets:

Anaïs Lavollee

Morais Cassandra

Hippolyte Larzul

Lukas Loyer

Timothé Drouet

Mathieu Chesneau

Juniors:

Manon Bouilly

Amélie Gruyelle

Anouk Bauchy

Léo-Paul Larzul

Erwan Ducassou

Jean-Alexis Blin

✓ Championnat régional de Vitesse :

Salle Polyèdre, Mons-en-Barœul 63 inscrits (22F et 41 H)

Minimes: 6 F et 10 H

Cadets: 11 F et 11 H

Juniors: 2 F et 5 H

Seniors: 3 F et 15 H

✓ TRPB :

Amiens Rivery: 93 inscrits (40 F et 53 H)

Poussins: 18 F et 30 H

Benjamins: 22 F et 23 H

Les microbes étant hors classement ffme, ils ne sont pas comptés dans l'ensemble des compétiteurs,
Pour info ils étaient 28 (14 F et 14 H)

Soit un total de 558 compétiteurs pour 2017

Communication :

Le site internet de la ligue

<http://hdf.ffme.fr/>



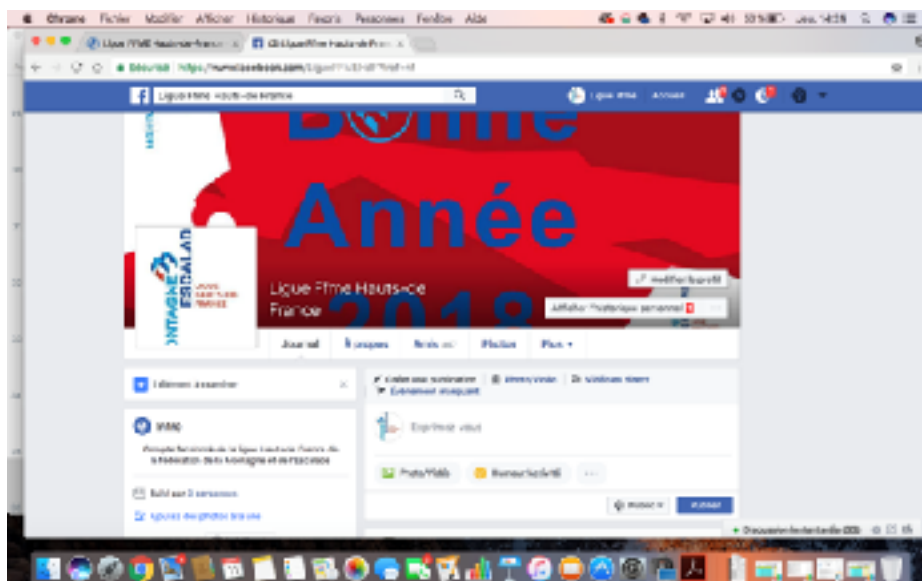
Le compte Facebook de la ligue

<https://www.facebook.com/LigueFFMEHdF?fref=nf>

Ligue des Hauts de France

367 rue Jules guesde
59650 Villeneuve d'Ascq

<http://hdf.ffme.fr/>



Les mails concernant les formations Tarifications

Bonjour à tous,

Le Stage Initiateur SAE, qui aura lieu à Dunkerque, est en ligne sur le site de la Ligue :

<http://hdf.ffme.fr/index.php/formation>

Celui-ci est affiché à 250€/personne.

Pour les licenciés des clubs des Hauts-de-France le tarif sera de 165€/personne.

En effet, la ligue prend en charge les frais fédéraux (35€) et pratique une ristourne de 50€ pour les licenciés de la Région.

Veuillez informer vos licenciés de ce tarif.

En ce qui concerne le règlement Il faudra envoyer vos chèques à mon adresse:

Mr Cyril PLÉ

Ligue FFME des Hauts-de-France

31 rue de la prairie

60650 SAINT-PAUL

Vous pourrez aussi effectuer un virement directement à la Ligue lorsque vous aurez reçu la facture.

Sportivement

Sport-Santé Escalade après Cancer du Sein

Le contexte

- ◆ La pratique d'une activité physique pour les personnes atteintes de cancer a fait ses preuves (prévention secondaire et tertiaire) : amélioration de la survie, meilleure tolérance des traitements et récupération plus rapide
- ◆ Plan ministériel « Sport Santé Bien Etre » : Loi du 26/01/2016 et Decret n° 2016-1990 du 30 décembre 2016 relatif aux conditions de dispensation de

- l'activité physique prescrite par le médecin traitant = sport sur prescription médicale. Mise à disposition du guide Médico Sport Santé
- ◆ FFME : traduction avec volonté de développer la pratique de l'escalade après Cancer du Sein
 - ◆ Création d'une formation spécifique d'animateurs médico-sport-santé, spécificité encadrement de personnes atteintes de cancer du sein = **certificat professionnel**
 - ◆ Souhait de la FFME de développer sur le plan national des lieux de pratique et d'encadrement en SAE, puis initiation SNE
 - ◆ En Oncologie : développement de l'Activité Physique Adaptée pendant les phases de traitement, mais limité dans le temps
 - ◆ Certaines structures proposent un relai (parfois couteux)
 - ◆ Des fédérations sportives développent le sport santé : athlétisme (marche), aviron, natation, gymnastique
 - ◆ Sport santé : prescription par le médecin traitant, par l'oncologue ou le chirurgien
 - ◆ Mise en place du Sport Santé Escalade : nécessite de **faire le lien** entre « structure de prise en charge en Cancérologie » et « club d'escalade »

Le déroulement

- ◆ Engagement du club et disponibilité SAE (créneau spécifique)
- ◆ Subvention et aides : CNDS, municipalités, CT, Ligue, ARS, Ligue Nationale contre le Cancer,...
- ◆ Formation et cout des vacances des animateurs médico-sportifs : pris en charge par la FFME, les comités territoriaux et les différentes instances administratives (ARS, Collectivités Territoriales..)
- ◆ Groupe de 6-8 patientes
- ◆ Frais pour la patiente à définir : tarif séance découverte, licence. Participation Mutuelle possible
- ◆ Durée à définir (6-8 mois)
- ◆ Objectifs attendus :
 - ◆ Une amélioration de la qualité de vie, des symptômes (fatigue, dyspnée, douleurs)
 - ◆ Une meilleure tolérance des traitements
 - ◆ L'indispensable participation au contrôle pondéral
 - ◆ La lutte contre les rétractations et séquelles post-chirurgicales
- ◆ Une participation à la prise en charge du syndrome anxio-dépressif, avec notion de dépassement de soi.
- ◆ Un tremplin pour la pratique sportive en club



Bilan 2017 des projets présentés lors de l'élection du 4 février 2017

OBJECTIFS

COMMISSION DEVELOPPEMENT

- Travail en commun avec la commission compétition
- Séminaires des 20 meilleurs jeunes des Hauts de France
- Accompagner les clubs et les Comités Territoriaux dans leurs projets de construction et/ou ouverture de SAE
- Ouverture d'un appel à projet pour la construction d'une salle d'escalade de dimension nationale dans les Hauts de France.
- Ouverture d'un centre de formation professionnel

OBJECTIFS

COMMISSION FORMATION

- Coordonner les actions de formations
- Accompagner les Comité Territoriaux et les clubs dans l'organisation des formations
- Etablir un agenda prévisionnel sur l'année

OBJECTIFS

COMMISSION COMPÉTITION

- Créer des fiches mémos d'organisation
- Organisation de 4 compétitions : Bloc, Difficulté, Vitesse, TRPB
- Développement Durable :
- Bilan carbone, Eco-cup...
- Développer les relations entre les clubs (Covoiturage, Hébergement...)
- Coopération avec la commission santé (info dopage, utilisation de la magnésie...)

OBJECTIFS

COMMISSION MULTIACTIVITÉS (en dormance)

- Organiser 1 à 2 sorties par an (escalade, alpinisme, canyonisme ... Selon les souhaits et les compétences disponibles)
- Faciliter la découverte et la (les) pratique(s) en milieu naturel
- Gérer les problématiques SNE (conventions, équipement...) effectué par les CT

OBJECTIFS

COMMISSION SANTÉ

- Fédérer les clubs autour de projets santé
- Former les clubs pour encadrer ces publics spécifiques
- Accompagner les clubs pour mener des projets
- Permettre une accessibilité à une pratique sportive partagée (valides/handicapés) : Aménagement de certaines structures et moyens humains (sensibilisation et formation).
- Affilier les clubs aux organismes concernés (Handisport, FFSA..)

OBJECTIFS

COMMISSION COMMUNICATION

- Donner une visibilité médiatique : Radios, Presse, Télévision, Site Internet
- Interlocuteur privilégié pour les Comités Territoriaux, les clubs, les licenciés via une boîte mail centrale (tout récent outil de mailing)
- La boîte mail centrale distribuée aux commissions compétentes.
- Organisation de journées « Découverte » sur le territoire afin de nous faire connaître et reconnaître

RAPPORT FINANCIER

Gestion analytique des projets de La Ligue

Tableau des actions

Action 1 : Les Championnats		Actions 2 : Les formations		Actions 3 : Vente d'entrées BO		Action 4 : Matériel	
Championnat de Bloc	-384,66 €	4 juges de diff+ 1 juges de Bloc	-336,95 €	Vente	16 751 €	Tampons Ligue	90,57
Championnat de difficulté + vitesse	-1 308,82 €	3 Initiateurs SAE	2 083,58 €	Achat	16 866,30 €	1000 gobelets	528,00
TRPB	-401,04 €	1 Ouvreurs de Club	-376 €			100 gobelets officiels	
		1 instructeur	-788 €			Cartes Mémoires	34,95
		1 recyclage instructeur	-80 €			vidéoprojecteur	323,78
						trépied	32,75
						Ecran	119,98
Recettes	9 222,95 €	Recettes	7 961 €			Sac+Caméra	279,98
Dépenses	11 317,47 €	Dépenses	7458,37 €	17 clubs ont acheté des entrées		câble HDMI	17,99
Total	-2 094,52 €	Total	502,63 €	Total	-115,3 €	Total	-1428,00

Compte-rendu financier 2017

Exercice 2017		date de début : 01/01/2017 date de fin :01/12/2017	
CHARGES	Montant en €	PRODUITS	Montant en €
60 - Achats de marchandises	18 801 €	70 - Ventes de produits finis, prestations de services - marchandises	33 935 €
Achats d'études et de prestations de services	957 €	Prestations de services	17 184 €
Achats non stockés de matières et fournitures	17 844 €	Ventes de marchandises	16 751 €
Achats stockés - matières 1ères et fournitures	0 €	Produits des activités annexes	5 600 €
Fournitures non stockables (eau, énergie)	16 675 €	74 - Subventions d'exploitation	5 000 €
Fourniture d'entretien et de petit équipement	11 243 €	CNDS 2017	600 €
Fournitures administratives	543 €	FFME	16 495 €
Prestations de service	4 260 €	Région Nord - Pas-de-Calais :	16 495 €
Achat de marchandises	73 €	Aide aux Clubs classés	163 €
61 - Services extérieurs	63 €	Aide à la performance des jeunes	163 €
Sous-traitance générale	493 €	Manifestation sportive	0 €
Locations	0 €	Département(s) (à préciser)	0 €
Entretien et réparation	0 €	Intercommunalité(s) (à préciser)	
Assurance	4 113 €	Commune(s) (à préciser)	
Etudes et recherches	1 113 €	Organismes sociaux (à préciser)	
Documentation	3 000 €	Fonds Européens	
Divers (à préciser)	0 €	L'agence de services et de paiements (ex-CNASEA -emplois aidés)	
62 - Autres services extérieurs	139 €	Autres Etablissements Publics	
Personnel extérieur (intérimaire...)	139 €	Mécénat	
Rémunérations intermédiaires et honoraires	0 €	Sponsors	
Publicité, Publication, relations publiques		Publicités	
Déplacements, missions et réceptions		75 - Autres produits de gestion courante	
Frais postaux et de télécommunication		Cotisations	
Services bancaires		Dons et Legs	
Cotisations		Autres (à préciser)	
63 - Impôts et taxes		76 - Produits financiers	
Impôts et taxes sur rémunérations		Intérêts livret A	
Autres impôts et taxes (à préciser)		77 - Produits exceptionnels	
64 - Charges de personnel		78 - Reprise sur amortissements et provisions	
Rémunérations des personnels		79 Transfert de charges	
Charges sociales et de prévoyance (mutuelles)		Autres (à préciser)	
Autres charges du personnels (à préciser)			
65 - Autres charges de gestion courante			
Licences, affiliation			
Affiliations			
Arbitrages			
Aide aux championnats			
66 - Charges Financières			
Intérêts des emprunts et dettes			
participation au dpl1 à Bercy pour les 2 CT			
67 - Charges exceptionnelles			
Pénalités, amendes fiscales et pénales			
Créances irrécouvrables dans l'exercice			
Remboursement de trop perçu			
68 - Dotations aux amortissements, provision et engagements			
Immobilisations corporelles et incorporelles			
Dotations aux amortissements et provisions			
TOTAL DES CHARGES (TTC)	39 728 €	TOTAL DES PRODUITS (TTC)	56 192 €
CONTRIBUTIONS VOLONTAIRES			
86 - Emplois des contributions volontaires	17 550 €	87 - Contributions volontaires	17 550 €
Personnel bénévole	17 550 €	Bénévolat	17 550 €
TOTAL GENERAL (TTC)	57 278 €	TOTAL GENERAL (TTC)	73 742 €

ACTIF		PASSIF		
Soldes des comptes au 31/08				
Banque (1)	72 887,87	110	Report à nouveau au 01/01/2017 <i>(égal à l'actif/passif au 31/12/2017)</i>	56 423,81
Caisse en espèces (2)			Résultat de l'année 2017	16 464,06
TOTAL DE L'ACTIF	72 887,87		TOTAL DU PASSIF	72 887,87

Pour l'année 2107 il reste à payer des droits de formation de 2 formations initiateurs SAE (420€+630€).

Il faudra aussi payer et distribuer les mémentos qui étaient indisponibles pour les formations initiateurs SAE réalisées en 2017 (600€).

Vote du montant de la cotisation annuelle

Proposition :
Maintien à 3€50

Budget prévisionnel

Gestion analytique des projets de La Ligue 2018

7 actions

1		Championnats		
Nature de l'opération		Recettes		Dépenses
Solde	Entrées Banque	Bilan recettes	Sorties Banque	Bilan dépenses
-5 940,00 €		9300,00		15240,00
PdJ Championnat Reg Bloc		0,00	300,00	300,00
Restauration Championnat Reg Bloc		0,00	220,00	520,00
Récompenses Championnat Rég Bloc		0,00	300,00	820,00
Ouverture Championnat Reg Bloc		0,00	3000,00	3 820,00
Inscriptions championnat Régional de Bloc	3600,00	3 600,00		3 820,00
Reversement BO		3 600,00	2400,00	6 220,00
Subvention		3 600,00	500,00	6 720,00
Total Bloc				-3 120,00
Médailles Championnat diff & vitesse	0,00	0,00	200,00	200,00
Ouvreurs diff		0,00	2500,00	2 700,00
PdJ Championnat Reg diff		0,00	150,00	2 850,00
Repas des officiels championnat Rég diff		0,00	200,00	3 050,00
Subvention 1000€ CRD		0,00	1000,00	4 050,00
Inscriptions	3 000,00	3 000,00		4 050,00
Total Diff				-1 050,00

Ouvreur		0,00	600,00	600,00
PdJ		0,00	150,00	750,00
Subvention 1000€ CRV		0,00	1000,00	1 750,00
Inscriptions	1 300,00	1 300,00		1 750,00
Repas		1 300,00	150,00	1 900,00
Total vitesse				-600,00
Inscriptions	1 400,00	1 400,00		0,00
PdJ		1 400,00	150,00	150,00
Ouvreurs		1 400,00	1200	1 350,00
Subvention		1 400,00	1 000,00	2 350,00
Repas		1 400,00	220,00	2 570,00
Total TRPB				-1 170,00

2		Formations		
Nature de l'opération		Recettes		Dépenses
Solde	Entrées Banque	Bilan recettes	Sorties Banque	Bilan dépenses
-3 248,00 €		13386,00		16634,00
Droits fédé		0,00	1750,00	1 750,00
Mementos		0,00	750,00	2 500,00
Formateurs		0,00	6000,00	8 500,00
Inscriptions	8250,00	8 250,00		8 500,00
5 formations Initiateurs SAE				-250,00

Droits fédé		0,00	210,00	210,00
Formateurs		0,00	200,00	410,00
Inscriptions	240,00	240,00		410,00
2 juges de bloc				-170,00
Droits fédé		0,00	504,00	504,00
Formateurs		0,00	1800,00	2 304,00
Inscriptions	1 296,00	1 296,00		2 304,00
3 ouvreurs de club				-1 008,00
Inscriptions	400,00	400,00		0,00
Formateur		400,00	500,00	500,00
Mementos		400,00	300,00	800,00
2 formations continues initiateurs				-400,00
Formateur		0,00	250,00	250,00
Droits fédé		0,00	70,00	320,00
Inscriptions	200,00	200,00		320,00
1 gestionnaire EPI				-120,00
Logement		0,00	2700,00	2 700,00
Formateur		0,00	1250	3 950,00
Droits fédé		0,00	350,00	4 300,00
Inscriptions	3000,00	3 000,00		4 300,00
1 initiateur Escalade				-1 300,00

3		Vente entrées BO		
Nature de l'opération		Recettes		Dépenses

<i>Solde</i>	Entrées Banque	Bilan recettes	Sorties Banque	Bilan dépenses
<i>0,00 €</i>		16800,00		16800,00
Entrée Blockout		0,00	16800,00	16 800,00
Vente entrées	16 800,00	16 800,00		16 800,00

4	<i>championnats de France</i>			
Nature de l'opération		Recettes		Dépenses
<i>Solde</i>	Entrées Banque	Bilan recettes	Sorties Banque	Bilan dépenses
<i>-4 000,00 €</i>		0,00		4000,00
Aide aux CT	0,00	0,00	4 000,00	4 000,00

5	<i>Soutien aux clubs action Santé</i>			
Nature de l'opération		Recettes		Dépenses
<i>Solde</i>	Entrées Banque	Bilan recettes	Sorties Banque	Bilan dépenses
<i>-4 000,00 €</i>		0,00		4000,00
Achat de matériel	0,00	0,00	4 000,00	4 000,00

6	<i>Stages pour l'Equipe Régionale</i>			
Nature de l'opération		Recettes		Dépenses
<i>Solde</i>	Entrées Banque	Bilan recettes	Sorties Banque	Bilan dépenses
<i>-1 920,00 €</i>		0,00		1920,00
3 Formateurs	0,00	0,00	750,00	750,00

7		Aide aux coupe de France		
Nature de l'opération		Recettes		Dépenses
Solde	Entrées Banque	Bilan recettes	Sorties Banque	Bilan dépenses
-3 000,00 €		0,00		3000,00
Subventions	0,00	0,00	3 000,00	3 000,00

Budget prévisionnel 2018

Charges		Recettes	
60 - Achats de marchandises	23 300	70 - Ventes de produits finis, prestations de services - marchandises	39 486
Achats d'études et de prestations de services	€	Prestations de services	€
Achats non stockés de matières et fournitures	4 500 €	Ventes de marchandises	22 686 €
Achats stockés - matières 1ères et fournitures	2 000 €	Produits des activités annexes	16 800 €
Fournitures non stockables (eau, énergie)	16 800 €	74 - Subventions d'exploitation	10 000
Fourniture d'entretien et de petit équipement	€	CNDS 2018	€
Fournitures administratives	2 400 €	FFME	€
Prestations de service	2 400 €	Région Hauts-de-France:	5 000 €
Achat de marchandises	26 565 €	Aide aux Clubs classés	5 000 €
61 - Services extérieurs	€	Aide à la performance des jeunes	17 000 €
Sous-traitance générale	19 600 €	Manifestation sportive	€
Locations	€	Département(s) (à préciser)	17 000 €
Entretien et réparation	1 550 €	Intercommunalité(s) (à préciser)	€
Assurance	4 849 €	Commune(s) (à préciser)	163 €
Etudes et recherches	73 €	Organismes sociaux (à préciser)	163 €
Documentation	493 €	Fonds Européens	0 €
Divers (à préciser)	0 €	L'agence de services et de paiements (ex-CNASEA - emplois aidés)	0 €
62 - Autres services extérieurs	0 €	Autres Etablissements Publics	0 €
Personnel extérieur (intérimaire...)	14 384 €	Mécénat	€
Rémunérations intermédiaires et honoraires	€	Sponsors	€
Publicité, Publication, relations publiques	3 884 €	Publicités	€
Déplacements, missions et réceptions	3 500 €	75 - Autres produits de gestion courante	0 €
Frais postaux et de télécommunication	3 000 €	Cotisations	0 €
Services bancaires	4 000 €	Dons et Legs	0 €
Cotisations	0 €	Autres (à préciser)	0 €
63 - Impôts et taxes	0 €	76 - Produits financiers	0 €
Impôts et taxes sur rémunérations	0 €	Intérêts livret A	€
Autres impôts et taxes (à préciser)	0 €	77 - Produits exceptionnels	0 €
64 - Charges de personnel	0 €	78 - Reprise sur amortissements et provisions	0 €
Rémunérations des personnels	€	79 Transfert de charges	0 €
Charges sociales et de prévoyance (mutuelles)	€	Autres (à préciser)	€
Autres charges de personnels (à préciser)	€		
65 - Autres charges de gestion courante	0 €		
Licences, affiliation	€		
Affiliations	€		
Arbitrages	€		
Aide aux championnats	€		
Aide Coupe de France	€		
Aide championnats de France	€		
66 - Charges Financières	0 €		
Intérêts des emprunts et dettes	€		
67 - Charges exceptionnelles	0 €		
Pénalités, amendes fiscales et pénales	€		
Créances irrecevables dans l'exercice	€		
Remboursement de trop perçu	€		
68 - Dotations aux amortissements, provision et engagements	0 €		
Immobilisations corporelles et incorporelles	€		
Dotations aux amortissements et provisions	€		
TOTAL DES CHARGES (TTC)	66649	TOTAL DES PRODUITS (TTC)	66649

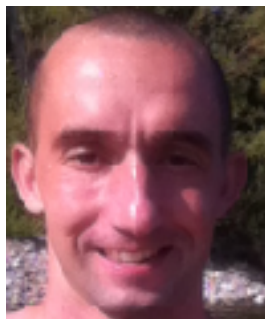
CONTRIBUTIONS VOLONTAIRES

86 - Emplois des contributions volontaires	17 550	87 - Contributions volontaires	17 550
Personnel bénévole	€	Bénévolat	€
	17 550 €		17 550 €
TOTAL GENERAL (TTC)	84 199	TOTAL GENERAL (TTC)	84 199
	€		€

Election au comité directeur

Candidats

ADAM Guillaume



DURANT Damien



Perspectives et prévisions d'activités

Formations pour l'année 2018

A améliorer

- Il manque un responsable des formations pour le Nord-Ouest de la Région.
- Il faudrait que dans chaque CT une personne chargée de faire remonter les besoins des clubs en formation.
- La ligue enverra un mail aux clubs pour expliquer la tarification des formations.
- Il faut des chefs ouvriers

Les formations en préparations

- 5 formations initiateurs SAE (Chantilly, Château-Thierry, Béthune, Dunkerque + 1 en prépa à Rivery)
- 2 formations de juges de Bloc 1 (Rouvroy, Rivery)
- 2 formations Ouvriers de Club (Beauvais, Dunkerque) +1?
- 2 formations continues initiateurs SAE
- 1 gestionnaire EPI
- 1 formation initiateur Escalade

Compétitions régionales saison 2018 :

Blocs : (en Open)

✓ jeunes (minimes ; cadets ; juniors)

le 4 février à Block out Lille

(Mise à disposition de la salle, ouverture et ré ouverture, restauration....)

Chef ouvreur : Vincent Mathieu

Pdj : Céline

✓ Séniors/vétérans :

Le 11 fevrier à St Pol sur ternoise

Chef ouvreur : Ophélie Stelmasyk

Pdj : Daniel

Quotas du championnat régional au France

Bloc	
Seniors	
Femmes	Hommes
4	4
Jeunes	
Minimes	
2	4
Cadets	
2	2
Juniors	
4	2

Difficultés : (cf quotas)

✓ Jeunes (minimes ; cadets ; juniors)

Le 7 avril à Mons-en-Barœul

Chef ouvreur : pas encore défini à voir avec le COL

Pdj : Céline

✓ Séniors/vétérans :

Le 8 avril à Mons-en-Barœul

Chef ouvreur : pas encore défini à voir avec le COL

Pdj : Agnès

Quotas du championnat régional au France

Difficulté		
Seniors		
Femmes	Hommes	
7	6	+ Mallaury Carru (F)
Jeunes		
Minimes		
4	4	
Cadets		
3	3	
Juniors		
4	3	

Vitesse : (en open)

Le 18 février à Beauvais

Chef ouvreur: en attente de réponse!

Pdj: Agnès

Championnat Poussins/benjamins : (en open)

Le 12 et 13 mai à Rivery Amiens

Chef ouvreur : pas encore défini à voir avec le COL

Pdj : Nathalie

Attention, nous risquons d'être victime de notre succès ;-)

Il y a eu 140 enfants inscrits au championnat départemental du Nord....

Le championnat régional Poussins/Benjamins est désormais sélectif pour le championnat de France

CFPB	
Femmes	Hommes
Poussins	
3	3
Benjamins	
3	3

Ligue des Hauts de France

367 rue Jules guesde
59650 Villeneuve d'Ascq

<http://hdf.ffme.fr/>